

Projet EUNetPaS sur le CHU de Grenoble



Benoît Allenet

Pôle Pharmacie - CHU Grenoble

THEMAS TIMC-IMAG (UMR CNRS 5525), UJF

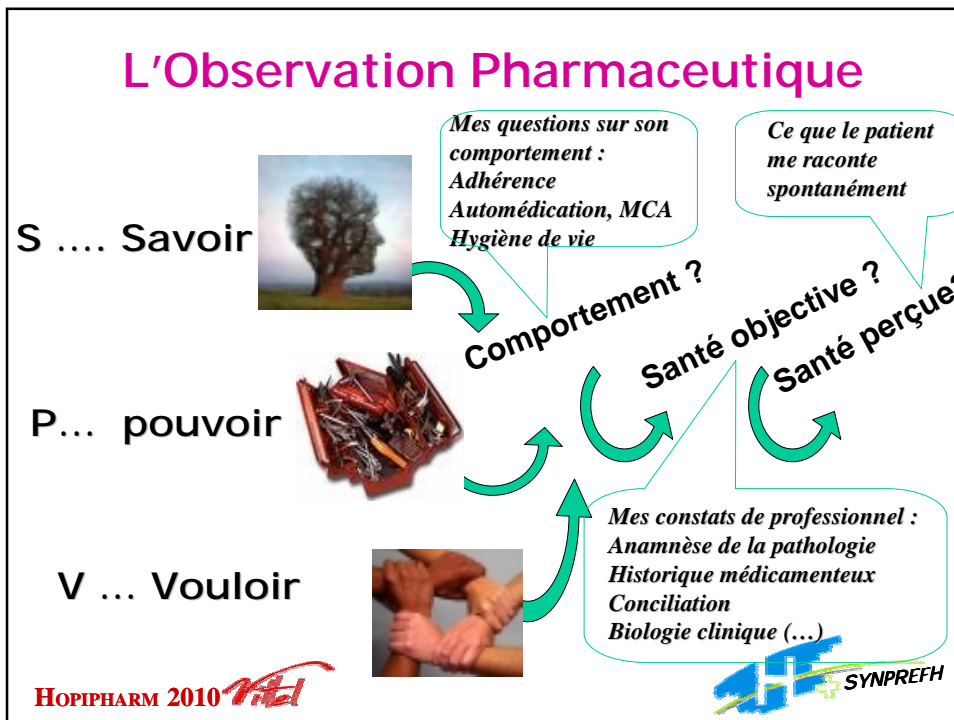
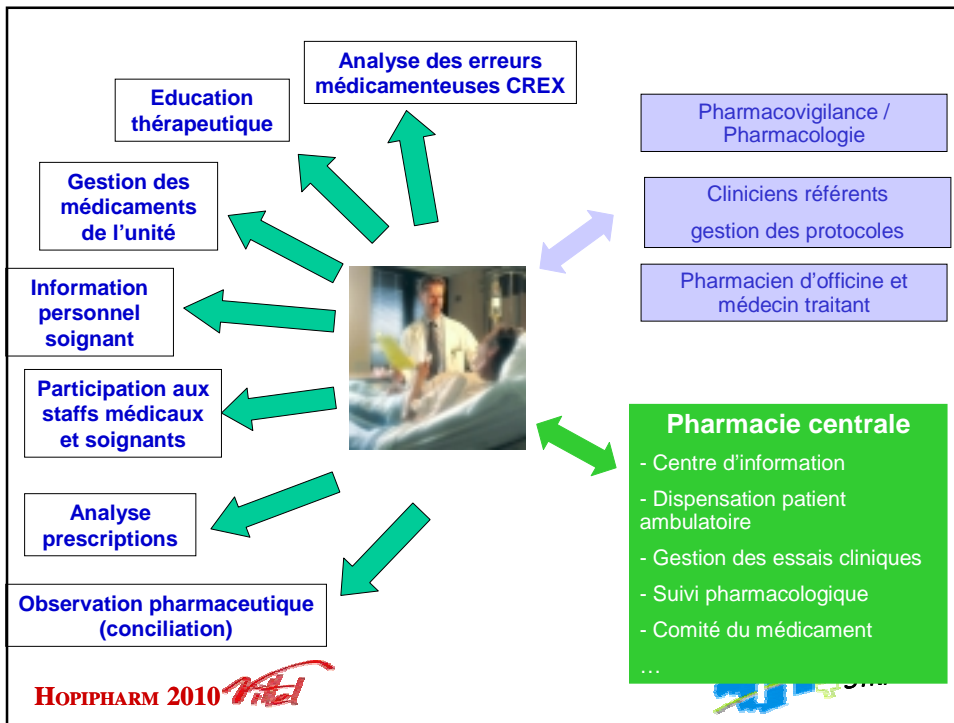
19 mai 2010

Pour l'équipe projet (P. BEDOUCH; Pr J. CALOP; I RIEU; L. FORONI).

La Pharmacie Clinique au CHU de Grenoble



- ◆ 1994-2003 :
 - ♣ développement de l'activité de pharmacie clinique
 - ♣ en parallèle de l'informatisation du circuit du médicament
 - ➔ 1 interne en pharmacie intégré par service informatisé
- ◆ 1905 lits en circuit du médicament informatisé
 - ♣ CristalNet®
 - ♣ Système global : prescription ➔ dossier patient
- ◆ 2010 :
 - ♣ 4 pharmaciens seniors & 11 internes en pharmacie à plein temps en unités de soins
 - ♣ gériatrie, cardiologie, néphrologie, infectiologie, rhumatologie, pneumologie, diabétologie, onco-hématologie, SAU
 - ♣ Staff pharmaceutique, à l'instar du staff médical (senior / interne/ externes)



La petite histoire qui va bien...

◆ Mr Otto Géré



Dernière prescription janvier 2006 :

- ♥ Biothérapie sous-cut par IDE à Dom
- ♥ + MTX (passe de 8 à 6 cp / semaine soit 15mg)
- ♥ + réduction, progressive cortancyl (1mg/mois)
- ♥ Pas d'antalgiques
- Avec RdV programmé 6 mois plus tard
- Depuis, plus de nouvelles.

- Contact avec le rhumatologue en avril 2008
- Hospitalisé en avril 2008
- Hôpital de jour Rhumatologique (bilan)

HOIPHARM 2010 *Vital*



La petite histoire qui va bien...

◆ Mr Otto Géré



- Né à 1949
- Berger (ancien mécano en invalidité)
- Pousée de PR (examen clinique et paraclinique)
- Lors de la consultation : tout va bien.

HOIPHARM 2010 *Vital*



Connaissances ?



- ◆ Compréhension de la pathologie et des traitements ?
Prend sa biothérapie quand ça fait mal
- Représentation de la pathologie et des traitements ?
« Des fois ça se bloque, les articulations... »
« Les médicaments sont des poisons... »
- ◆ Quelles capacités de gestion du traitement ?
Prend les corticoïdes quand ça fait mal
Prend sa biothérapie quand ça fait mal ...

Organisation de la prise en charge ?



- ◆ Médecin référent ?
- ◆ Renouvellement des prescriptions ?
- ◆ Officiel de référence ?
- ◆ Assistante sociale de secteur ?
- ◆ L'IDE vient-elle encore ?

Motivation à se soigner ?



- ◆ Une fille qu'il voit rarement
- ◆ Un co-locataire ?
- ◆ Travaille au noir
- ◆ Rentre d'un voyage en Russie ; n'a pas eu mal sur cette période

Conduite de l'entretien



Conduite de l'entretien

- ◆ **Prise de contact avec le patient**
 1. Se présenter et présenter son organisme
 2. Objectif du contact
 3. Pourquoi et comment « lui »
→ *situation d'entretien acceptée ?*
 4. Modalités de l'entretien
(plan général, durée)
 5. Déontologie
 6. Dédramatiser la situation (pas de risque)
→ *plus de questions ?*

Conduite de l'entretien

- ◆ Ne pas demander « Pourquoi ? »
- ◆ Ne pas imposer de conseils
- ◆ Éviter les formes impersonnelles : JE !
- ◆ Savoir rester silencieux
- ◆ Poser des questions ouvertes
 - ✦ *Comment ? Où ? Qu'est-ce qu... ? Quel ?*
- ◆ Expliquer ses réactions spontanées (sourire...)
- ◆ Recentrer sur Ici et Maintenant
- ◆ Être conscient de ses limites et les énoncer

Observation pharmaceutique

Services vers
l'équipe de soins :
- hospitalière
- de ville

Services vers
le patient /
sa représentation

© Ville de Grenoble - www.ville-grenoble.fr

Interface Internet *Act-IP* :
<http://www.adiph.org/sfpc>

The screenshot displays the Act-IP web interface. At the top, there is a header with the logo of the French Society of Hospital Pharmacy (SFPC) and the text 'Standardisation et valorisation des activités de pharmacie clinique'. Below the header, there is a navigation menu with options like 'Présentation', 'Fiche d'intervention', 'Modifier son compte', 'Gestion des interventions', 'Observatoire', and 'Nous contacter'. The main content area shows a form for 'Intervention N°100 - Date: 06.11.2004'. The form includes several sections: 'Personnel' with a dropdown menu, 'Filière' with a dropdown menu, 'Statut de l'intervention' with radio buttons for 'Nouvelles interventions', 'Intervention en cours', and 'Intervention terminée', and 'Méthode de l'intervention' with a dropdown menu. There are also checkboxes for 'Publication de l'intervention' and 'Publication de l'intervention'. At the bottom of the form, there is a 'REMARQUES' section with a text area.

HOPIPHARM 2010 *Vital*

SYNPREFH

Préparer la sortie du patient

PLAN DE PRISE DU TRAITEMENT : (ceci n'est pas une ordonnance)

Nom : Mme X
Date : 05/02/2010

| MEDICAMENTS | Objetif | 8h | 13 h | 20h | Consignes |
|--|-----------------------------|---|---|--|---|
|  TRACLEER 120mg (Bosentan) | Pour l'HTAP |  1 comprimé | |  1 comprimé | Prendre à heure fixe Toutes les 12 heures |
|  RIIVATIO 20mg (Sildenafil) | Pour l'HTAP |  1 comprimé |  1 comprimé |  1 comprimé | Prendre à heure fixe Toutes les 8 à 20h |
|  VENTAVIS 20mg/ml inh. (ipratropium bromure) | Pour l'HTAP |  2 inhalations |  2 inhalations |  2 inhalations | 3 inhalations par jour dont 1 au lever et 1 au coucher |
|  SOLIPRED 5mg (prednisolone) | Pour la Fibrose |  2 comprimés | | | |
|  BIPOMP 20mg (bismuth citrate) | Contre le reflux | | |  1 comprimé | |
|  ACETYLCYSTEINE 200mg granulé | Pour la Fibrose |  3 granules |  3 granules |  3 granules | |
|  PREVICAN 20mg (Fingéron) | Pour la coagulation de sang | | |  2 comprimés | L'AVI doit être entre 2 et 3 Faire une prise de sang par mois. |
|  LASIX 40mg (Furosémide) | Pour les Œdèmes |  1 comprimé | | | Prendre à jeun, le soir |
|  CONTRAMAL 50 mg (Tramadol) | Contre la douleur |  1 comprimé | | | 4 par jour max toutes les 6 heures selon la douleur |
|  DOLIPRANE 1g (Paracétamol) | Contre la douleur | |  1 comprimé | | 4g maximum par jour. Toutes les 6h selon la douleur |

HOPHARM 2010 *Vital*

